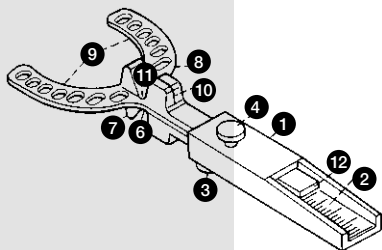


Die GEORGE GAUGE™ Bissregistrierung

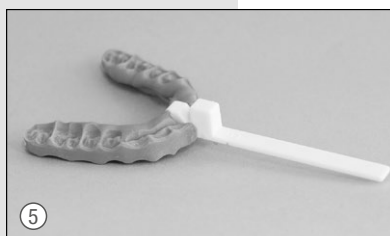
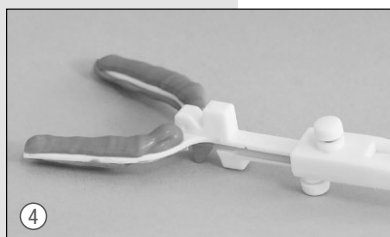
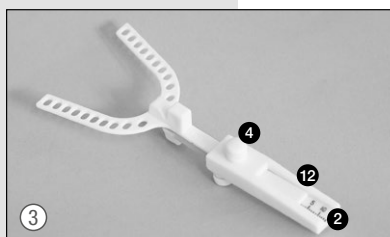
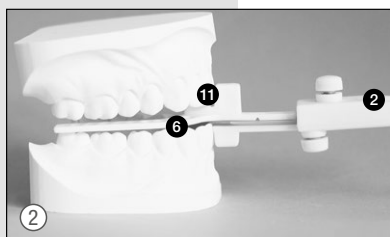
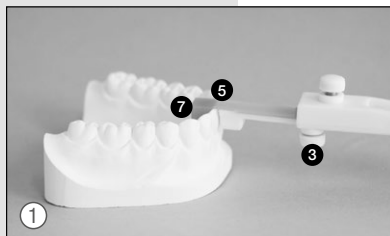
Gebrauchsanleitung



Bestandteile

- ① Gehäuse der GEORGE GAUGE™ Bissgabel
- ② Millimeterskala
- ③ UK-Klemmschraube
- ④ OK-Klemmschraube
- ⑤ UK-Mittellinienanzeige

- ⑥ UK-Schneidezahn-Nut
- ⑦ UK-Schneidezahnklammer
- ⑧ Bissgabel
- ⑨ Seitenarme der Bissgabel
- ⑩ OK-Mittellinienanzeige
- ⑪ OK-Schneidezahn-Nut
- ⑫ Markierungsende der Bissgabel



- ① Lockern Sie die untere Klemmschraube ③ und schieben Sie die UK-Schneidezahnklammer ⑦ vorwärts. Zentrieren Sie die untere Mittellinienanzeige ⑤ über den mittleren UK-Schneidezahn, fixieren Sie die UK-Schneidezahnklammer ⑦ und ziehen Sie die untere Klemmschraube ③ an. Nehmen Sie die GEORGE GAUGE™ Bissregistrierung aus dem Mund und schieben Sie die benötigte Bissgabel ⑧ in das Gehäuse ①. Benutzen Sie die graue Gabel für 2 mm oder die weißen Bissgabeln für 5 mm Sperre zwischen den OK- und UK-Schneidezähnen.
- ② Setzen Sie die GEORGE GAUGE™ Bissgabel in den Mund ein, so dass die UK-Schneidezahnaussparung ⑥ mittig über den UK-Schneidezahn liegt, und weisen Sie den Patienten an, den Mund zu schließen und dabei in die OK-Schneidezahnaussparung ⑪ zu beißen. Achten Sie darauf, dass die OK-Mittellinienanzeige ⑩ mittig zwischen den OK-Schneidezähnen liegt. Benutzen Sie einen Hartmetallfräser, um evtl. die Aussparung für die OK-Schneidezähne zu vergrößern, so z. B. im Falle starker Rotationen. Weisen Sie den Patienten an, den UK zuerst in Zentriklage zu schieben und dann so weit wie möglich zu protrudieren. Beobachten Sie diese Positionen auf der Millimeterskala ② und markieren Sie sie evtl. mit einem Bleistift.
- ③ Kalkulieren Sie den Wert für die benötigte Protrusion des anzufertigenden Gerätes auf der Basis des ermittelten Protrusionsbereiches. Nehmen Sie die GEORGE GAUGE™ Bissgabel aus dem Mund und stellen Sie das Markierungsende der Bissgabel ⑫ auf die ermittelte Position der Millimeterskala ② ein und fixieren Sie die obere Klemmschraube ④.
- ④ Geben Sie das Bissregistrierungsmaterial auf die Seitenarme der Bissgabel ⑨. Setzen Sie die GEORGE GAUGE™ Bissregistrierung wieder in den Mund ein; dabei sollte die UK-Nut zentriert über den UK-Schneidezahn liegen. Weisen Sie Ihren Patienten an, mit Hilfe eines Spiegels sicherzustellen, dass die OK-Schneidezähne korrekt in die OK-Nut einbeißen. Falls es erforderlich ist, eine Mittellinienabweichung beizubehalten, setzen Sie eine Markierung auf den OK, um beim Patienten eine korrekte Transversalschließung zu erreichen.
- ⑤ Nach dem Aushärten nehmen Sie die Bissregistrierung aus dem Mund und lösen die OK-Klemmschraube. Die Bissgabel ⑧ kann nun in ihr Labor gegeben werden.

Hinweis



Wir empfehlen ein schnellabbindendes, additionsvernetztes Bissregistrierungsmaterial auf Vinylpolysiloxanbasis (A-Silikon). Die Bissgabel sollte gut ummantelt werden.

Hinweis zur Reinigung und Instandhaltung:

Vor Gebrauch reinigen! Das Gehäuse ① der GEORGE GAUGE™ Bissregistrierung ist wiederverwendbar und kann bei 121°C autoklaviert werden. Verwenden Sie dazu ein Schonprogramm für thermolabiles Material.

Bitte beachten Sie, dass die Bissgabel ⑧ ein Einmalprodukt ist!

Anwendung nur durch Fachpersonal.

Lieferprogramm:

GEORGE GAUGE™		
Bissregistrierung, inkl. 3 Bissgabeln (1 Gabel je Ausführung)	1 Set	REF 5471
Bissgabel, 2 mm, grau, klein (S)	10 Stück	REF 5472
Bissgabel, 5 mm, weiß, klein (S)	10 Stück	REF 5473
Bissgabel, 5 mm, weiß, groß (L)	10 Stück	REF 5462

